

DESSINS ANIMÉS : UNE SUPER- HÉROÏNE ?



MÉTHODE



Note : de nombreux extraits de dessins animés sont disponibles sur youtube et sur les sites des chaînes.

Fiche rédigée en 2018, elle ne tient pas compte de l'évolution des personnages après cette date. (voir en fin des PROLONGEMENTS, quelques références concernant l'évolution de la série et notamment l'apparition de personnages queer)

Intention pédagogique

Proposer aux élèves des cycles 2 et 3 une réflexion autour des dessins animés qu'ils regardent à la télévision en s'intéressant tout particulièrement aux personnages de filles et de garçons et à leurs caractéristiques. La courte présentation de la série "Miraculous Lady Bug et Chat Noir " annotée ici pourra servir d'exemple.

D'une façon plus générale, cette proposition permet d'aborder les stéréotypes de genre et les croyances associées. Il est conseillé d'approfondir cette question avec les autres fiches en direction des élèves des cycles 2 et 3 (voir PROLONGEMENTS).

"Les stéréotypes de genre sont transmis aux enfants dès le plus jeune âge: par les parents, les réseaux sociaux, les expériences d'apprentissage précoce et les médias. Ils sont véhiculés par les interactions, les attentes, le code vestimentaire, les jouets, les histoires, les livres, la télévision. Dès la toute petite enfance, les garçons et les filles sont placés dans la « boîte » bleue ou rose assortie des attentes et des

comportements y afférents. Les enfants eux-mêmes adoptent des attitudes et des comportements stéréotypés dès la maternelle. Les parents encouragent les activités censées correspondre au sexe de l'enfant et découragent les activités transgenres. Même lorsque les parents franchissent la ligne de démarcation entre les genres dans leur comportement et leurs attentes pour leur fils ou leur fille, les autres influences dans la vie de l'enfant entrent fortement en jeu pour contrecarrer cette tendance. "Les stéréotypes de genre non seulement nous amènent à éviter, à restreindre ou à rendre difficile le développement de certaines potentialités mais nous conduisent aussi à favoriser, voire à imposer, le développement de potentialités que nous estimons faire partie de la personne concernée" La culture moderne, dont les médias sociaux, influe considérablement sur le développement des enfants et des adolescents et transmet des messages qui renforcent, au lieu de contrer, les stéréotypes de genre. Ce renforcement très visible des stéréotypes de genre, qui définissent les caractéristiques humaines comme étant soit féminines, soit masculines, des valeurs sociales plus positives étant assignées aux traits considérés comme masculins, est en contradiction avec le vécu actuel des individus. Un tel phénomène conduit à la perpétuation de la discrimination à l'égard des femmes car une valeur sociale moindre est attachée aux caractéristiques humaines considérées comme féminines."

Lutter contre les stéréotypes de genre dans et par l'éducation.

Conseil de l'Europe.

<https://rm.coe.int/1680590fe3>

Pistes d'exploitation

Proposer dans un premier temps un petit questionnaire aux élèves, à l'oral ou à l'écrit afin de mieux connaître leurs pratiques et leurs goûts en matière de dessins animés ; il est aussi possible de proposer à chacun.e de présenter oralement son héros/son héroïne préférée (laisser le choix) soit par écrit, soit sous forme d'un dessin.

L'annotation proposée présente une super-héroïne qui tranche

un peu avec la majorité des personnages féminins même si elle conserve des goûts et des caractéristiques dites "féminines". L'extrait peut être projeté et commenté librement en classe en s'aidant des questions proposées dans l'ANALYSE ou annoté par les plus grands. D'autres extraits de dessins animés choisis par les élèves pourront compléter la séance.

Dans les PROLONGEMENTS, on trouvera des liens avec des fiches qui reprennent la thématique des rapports filles/garçons, par exemple autour de la répartition genrée des tâches ménagères, le sport, etc, ainsi que de nombreux documents qui permettent d'approfondir le sujet de l'animation en général.

Questionnaire

Quels dessins animés regardez-vous en ce moment à la télévision ?

Quel est votre dessin animé préféré ?

Quels sont votre héroïne et votre héros préférés ?

Pourquoi ? Qu'aimez-vous chez elle ? chez lui ?

En général, que pensez-vous des filles dans les dessins animés ? des garçons ?

En introduction

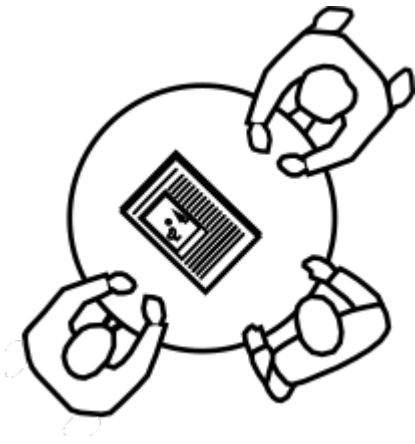
Dessins animés "pour filles", dessins animés "pour garçons"

Une présentation par "Alice in Animation" des stéréotypes de genre dans les films d'animation français.

Stéréotypes de genre et dessins animés

Une présentation d'"Alice in Animation" qui fait suite à celle de Dessins animés "pour filles", dessins animés "pour garçons".

ANALYSE



Note

Il est vraisemblable que les élèves connaîtront beaucoup mieux cette série que l'enseignant.e , de même pour les autres dessins animés; l'animation se centrera plus sur l'extrait proposé et sur ce qui motive et justifie les élèves dans leurs choix de héros.héroïnes (et la façon dont elles.ils les définissent et les caractérisent).

Le site de la série : <https://www.tf1.fr/tf1/miraculous>

A propos de la série

Cette série devait s'appeler "Ladybug" mais les producteurs et diffuseurs ont eu peur que la série soit trop estampillée "pour filles", ils ont donc changé le titre pour "Miraculous, les aventures de Ladybug et Chat Noir" faisant de Chat Noir le pendant masculin de Ladybug et le co-héros de la série.

Résumé

"Aux origines, Marinette et Adrien sont deux collégiens presque comme les autres, à une différence près : leur bonté les a amenés à être choisis pour sauver Paris du machiavélique Papillon. Leur mission : capturer les Akoumas, des papillons noirs envoyés par Papillon afin de transformer les Parisiens en super-vilains. Pour cela, les deux collégiens disposent de leur amulette magique, le Miraculous, et se métamorphosent en super-héros : Ladybug et Chat Noir...

Cependant, si Marinette et Adrien font équipe, ils ignorent leur véritable identité, à savoir qu'ils sont tous deux élèves dans le même collège et dans la même classe. Et alors que Chat Noir est amoureux de Ladybug et ne manque pas une occasion de lui faire savoir, ce qui fatigue un peu notre héroïne qui ignore qu'il s'agit en réalité d'Adrien... dont elle est éperdument éprise ! Entre leur vie de collégiens et celle de super-héros, Marinette et Adrien ont donc fort à faire !"

Source: <http://www.actuabd.com/Miraculous-une-adaptation-sans>

-point-noir

Voir aussi

: <https://www.lecoffrebonus.fr/avis-critique-miraculous-ladybug/>

Questions sur la série

Décrivez les personnages principaux (physique, caractère, qualités, défauts, à quoi s'intéressent-ils ? etc.)

Tous les deux sont reliés à l'univers de la mode (un monde de luxe et d'apparence): elle rêve d'être styliste, Adrien défile pour son père, célèbre couturier. Tous les deux ont un physique "parfait" : beaux, minces, blancs. Comme dans les films de Disney, leurs yeux sont démesurément grands, plus grands que leurs cous ou leurs poignets ! (voir dans PROLONGEMENTS). Leurs tenues moulantes mettent leurs corps en valeur : Ladybug est ultra fine, moulée dans son justaucorps rouge et noir, le costume de Chat Noir accentue une apparence musclée, on retrouve ici un stéréotype bien ancré qui fait de la minceur le critère absolu de la beauté du corps féminin et des muscles ceux du corps masculin.

Les héros ont beaucoup plus d'assurance quand ils se métamorphosent et ont leurs supers-pouvoirs : Chat Noir est fanfaron, dragueur, sûr de lui, Ladybug taquine, remet Chat Noir à sa place mais reste fondamentalement gentille.

L'attirance entre eux fonctionne à l'inverse : elle est attirée par Adrien quand Chat Noir est attiré par Ladybug.

On se demande comment ils font pour ne pas se reconnaître ?

Pour celles et ceux qui ne connaissent pas, description des principaux personnages :

<https://tuauraslesyeuxcarres.wordpress.com/2015/10/13/miraculous-les-aventures-de-ladybug-et-chat-noir/>

Marinette, alias Ladybug (coccinelle en anglais)

Marinette Dupain-Cheng est une collégienne passionnée par la mode et la création qui rêve d'être une grande styliste. Elle a tendance à perdre tous ses moyens devant Adrien Agreste le garçon dont elle est follement amoureuse.

Mais son manque d'assurance et sa maladresse disparaissent (presque) lorsqu'elle se transforme en Ladybug pour sauver Paris des griffes du Papillon.

Une fois transformée, grâce à son Miraculous, ses boucles d'oreilles et à Tikki, un être magique, Marinette devient Ladybug, une super-héroïne avec les pouvoirs de la chance. En effet, la coccinelle (Ladybug en anglais) est un symbole de bonne fortune.

Ladybug se bat avec une sorte de yo-yo dont le fil peut s'étendre quasiment à l'infini. Ladybug s'en sert comme grappin, comme

bouclier lorsqu'elle le fait tourner assez vite, mais aussi pour lancer le Lucky Charm, le pouvoir ultime qui invoque un objet apparemment inutile (mais essentiel pour battre le méchant) et qui fait le ménage une fois que les gentils ont gagné. Le yo-yo sert aussi à capturer l'akouma et à le purifier du mal.

Si Marinette est folle d'Adrien, il n'en va pas de même pour Chat Noir, qu'elle rembarre à chaque fois gentiment.

Adrien alias Chat Noir

Voir aussi , Chat Noir vu par Ladybug:

https://www.youtube.com/watch?v=5khyPI_ihcM

Adrien est le fils du célèbre couturier Gabriel Agreste, dont il est aussi le mannequin vedette. C'est le garçon parfait dont toutes les filles du collège sont amoureuses : beau, intelligent, gentil, poli et mystérieux. Adrien a longtemps été surprotégé par son père (il ne peut pas se balader sans un garde du corps ou une assistante). Il aspire à une vie normale et à plus de liberté, liberté qu'il trouve lorsqu'il se transforme en Chat Noir grâce à son Miraculous qui a la forme d'une chevalière et de son kwami, Plagg. Si les pouvoirs de Ladybug sont basés sur la chance, ceux de Chat Noir sont en rapport avec la malchance et les catastrophes : son coup spécial c'est le Cat-aclysmes qui abîme et ronge tous les objets qu'il touche. Chat noir est tout ce qu'Adrien n'ose pas être : sûr de lui, fanfaron, dragueur et fort en gueule. Mais on peut malgré tout compter sur lui pour aider les autres et sur Ladybug, qu'il appelle « My Lady ».

Le Papillon

Il s'agit du méchant principal de la série, dont le but est de récupérer les Miraculous de nos deux héros. C'est lui qui envoie les Akoumas (des papillons surnaturels dans lesquels il injecte une aura maléfique) aux personnes mentalement et moralement affaiblies pour les manipuler. Son identité reste mystérieuse, derrière son masque de catcheur mexicain (en moins bariolé). Il se cache dans un repère secret.

Il y a aussi de nombreux personnages secondaires dont Chloé, la fille du maire qui est la peste de la classe et Sabrina son amie.

Quels sont les pouvoirs de Ladybug ? De Chat Noir ? (*voir plus haut*)

Qui a le plus de pouvoirs ?

Aucun des deux. Cette question permet parfois de mettre en valeur la croyance intériorisée par chacun.e que le garçon est "naturellement" plus fort que la fille. La question de la force est fréquemment évoquée comme une forme de justification de la supériorité des garçons sur les filles (supériorité qui engendre par ailleurs un rapport inégalitaire) ; cette croyance est évidemment fautive. Certains hommes

sont plus forts que certaines femmes, mais certaines femmes sont plus fortes que certains hommes.

Par ailleurs, la force physique seule (force musculaire) ne suffit pas pour réussir de nombreuses épreuves, il faut bien souvent lui coupler aussi l'adresse, l'endurance, la persévérance, l'intelligence, etc. Il est avant tout question de capacités personnelles et d'entraînement. Ainsi pour de nombreuses épreuves sportives, les femmes ont eu accès à la pratique beaucoup plus tard que les hommes et ne bénéficient pas des mêmes conditions d'accès aux équipements sportifs et aux aménagements d'emploi du temps.

Faire ici le lien avec, par exemple les fiches :[LE SPORT N'A PAS DE GENRE](#) ou [SOCIETE GENERALE \(2011\)](#) : y sont présentés des exemples de prouesses sportives féminines et masculines ou encore avec la fiche [CROSS POLO \(2006\)](#) : dans les [PROLONGEMENTS](#), des liens vous permettent de faire connaître aux élèves des femmes pilotes, d'avion, de voiture de course, d'avion de chasse, etc.

Tous les métiers sont mixtes, tous les sports peuvent être pratiqués par des filles et des garçons (la danse, l'équitation, la natation synchronisée, etc aussi, important de relever que les sports considérés comme des sports "pour filles" ne sont aucunement et que les garçons ne sont en rien dévalorisés si ils ont envie de les pratiquer), tous les jouets peuvent être indifféremment choisis et utilisés par des filles et des garçons. A ce propos, ne pas hésiter à raconter comment dans des crèches où les espaces ne sont pas définis comme "filles", "garçons" mais par type d'activités : construction, cuisine, voitures, repassage, poupées, etc..., les enfants des deux sexes vont indifféremment de l'un à l'autre, au gré des envies et des interactions.

Questions sur l'extrait (voir les annotations)

Où se passe la scène ? Comment le sait-on ?

Qui sont les personnages principaux ?

Comment est le vêtement de Ladybug ? Quel animal représente-t-il ?

Connaissez-vous d'autres films dont l'un des personnages est un gorille ?

Quelle est la situation ?

Pourquoi Papillon demande-t-il au gorille d'attaquer Ladybug ?

Comment se comporte Ladybug ?

Pourquoi Adrien ne veut pas se transformer en Chat Noir ?
Pourquoi Papillon fait-il libérer Ladybug ?
Quelles sont les qualités de Ladybug ?

Questions générales

Avez-vous l'habitude de voir des personnages de filles ou de femmes dans les dessins animés, les séries, les films, qui savent se débrouiller, ou se défendre ou se battre aussi bien que les garçons ou que les hommes ? Si oui lesquels ? Si non, d'après-vous pourquoi ? (*voir dans les PROLONGEMENTS*)

D'après vous, existe-t-il des dessins animés pour filles, des dessins animés pour garçons ? Si oui, comment les distingue-t-on ? Pourquoi un garçon ne s'intéresserait-il pas à un dessin animé dont une fille est l'héroïne ? pourquoi une fille ne s'intéresserait-elle pas à un dessin animé dont le héros est un garçon ?

Il est à noter que, pour les producteurs et les diffuseurs, les séries avec des personnages masculins sont censés aussi intéresser les filles alors que les séries "pour filles" (avec des personnages principaux féminins) sont majoritairement destinées aux filles (et les garçons qui les aiment sont moqués). Les séries mixtes mettent souvent en avant le garçon.

Les qualités dites masculines sont valorisées et dignes d'être admirées (courage, force, combativité, etc.), les qualités dites féminines sont plus souvent ravalées au rang inférieur. Il est évident que si la minauderie, la coquetterie, le bavardage, la rivalité, le manque de courage physique,... sont arbitrairement désignés comme féminins l'image que les filles ont d'elles-mêmes et que les garçons ont des filles est fortement altérée.

Est-ce que vous connaissez des personnages masculins de dessins animés qui ne sont pas spécialement beaux ? pas spécialement musclés, forts ? Pas forcément blancs ? Et des personnages féminins pas spécialement jolies ni minces ni blanches ? Est-ce que ce sont les héros ? Les héroïnes ? Plutôt les gentil.le.s, plutôt les méchant.e.s ?

La diversité est peu représentée. Les personnages "non conformes" sont cantonnés à des rôles de faire valoir ou aux rôles de méchants. Questionner les enfants sur l'importance de ces normes.

Chercher des personnalités historiques et actuelles qui ne correspondent pas forcément à ces normes mais qui sont exemplaires, pour leurs actions, leur engagement, leurs créations, etc.

En conclusion

Ladybug, même si elle garde certaines caractéristiques dites "féminines", jolie, coquette, gentille, gracieuse (pour permettre une meilleure identification du public de filles?) est d'abord et avant tout une super-héroïne courageuse, maligne, pleine de ressources, qui n'hésite pas à prendre des risques et à s'investir dans ses missions.

Produits dérivés Miraculous Ladybug

La vidéo d'"Alice in animation" (voir en METHODE) explique l'importance des produits dérivés dans le financement des dessins animés. Or le marché du jouet est très clivé, d'un côté les jouets pour garçons, de l'autre les jouets pour filles, avec des couleurs très repérables afin que tout soit évident dès l'entrée dans le magasin. Les "action figure" notamment sont rangées au rayon garçon car elles représentent essentiellement des personnages masculins. Contrairement aux poupées mannequins qui sont manipulées par le public visé (des filles principalement) à travers des activités comme l'habillement et la coiffure, les "action figures" sont articulées et participent à des jeux de combat, d'exploration, etc.

Dans le cas de Miraculous, l'héroïne existe en "action figure" ce qui est très rare et destiné tant aux filles qu'aux garçons.

PROLONGEMENTS

Autres propositions sur Genrimages

ESPACE (extrait)

**LA POUPEE QUI VEUT CONDUIRE
JOUET**

Autres propositions pédagogiques

Super-héroïnes et super-héros : regarder et décrire les photos ci-dessous, chercher des informations sur ces personnages de fiction.

Qu'est-ce qu'une super-héroïne ? Un super-héros ?

Comparer leurs pouvoirs.





Une nouvelle super-héroïne hors normes : Faith



(voir

: <https://www.lesinrocks.com/2018/07/14/cinema/qui-est-faith-herbert-premiere-super-heroin-e-hollywoodienne-de-grande-taille-111101632/>)

D'autres personnages féminins dans les dessins animés : connaissez-vous Atomic Betty ?
Mulan ? Rosie ? Racontez.



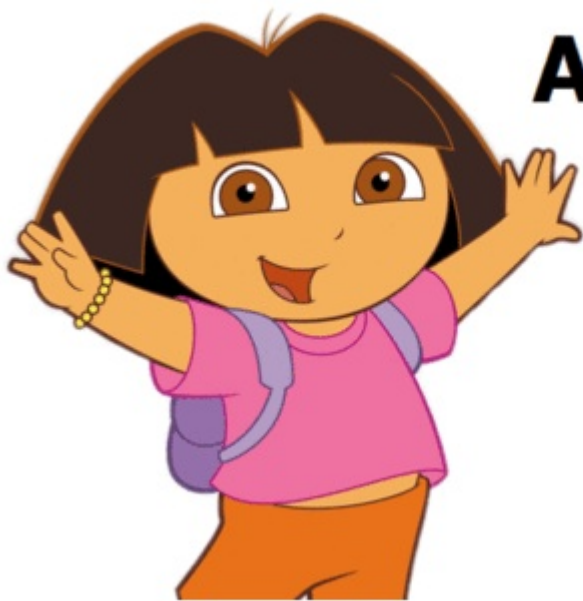


Les petites filles ne sont pas obligatoirement jolies et gentilles...

Évolution d'un personnage : Charlotte aux fraises et Dora l'exploratrice



Avant





Après

Quelles différences faites-vous ?

- vêtements
- coiffure
- position
- yeux

D'après-vous, quel âge ont-elles ? Pourquoi les avoir transformées ?

Voir aussi : Lego années 80 et Lego actuel "pour filles" : quels changements ?

dessins animés ? (ex : tour de taille trop fin).



Source

[:https://next.liberation.fr/culture/2017/10/31/dessins-animes-sexy-et-minces-des-heroines-toujours-plus-stereotypees_1606126](https://next.liberation.fr/culture/2017/10/31/dessins-animes-sexy-et-minces-des-heroines-toujours-plus-stereotypees_1606126)

Documentation en lien avec cet extrait

La référence à King Kong



Film de 1933 : <https://youtu.be/8qkahQVfzMI>

Film de 1976 : https://www.youtube.com/watch?v=GE119Q_1BPM

La référence à Spiderman

À noter que dans la vie, Spiderman est loin d'être un super-héros : c'est tout d'abord un adolescent mal dans sa peau, très brillant, mais constamment malmené par ses camarades. Peter Parker n'a rien d'un Apollon et n'intéresse absolument pas les filles.





Documentation (sur l'animation en général)

Articles

Mélanie Lallet, *Genre et séries animées françaises : normativité, phénomène de reprise et nouvelles représentations*

http://genreenseries.weebly.com/uploads/1/1/4/4/11440046/ges_n%C2%B01_lallet.pdf

Résumé

Au croisement des Gender et Cultural Studies, et d'une Sociologie de l'enfance qui s'ancre dans une ferme reconnaissance de la capacité d'agir des plus jeunes (agency), cet article envisage les représentations de genre présentes dans les séries animées françaises. Diffusés au petit écran et destinés aux enfants, les dessins animés sont riches en modèles normatifs, et souvent révélateurs des

inégalités qui persistent dans la société. Maintes fois reprogrammés et sujets à des phénomènes d'adaptation ou de reprise, ils permettent également de repérer des évolutions dans les représentations genrées, caractérisées par un jeu de tension entre conformisme et innovation, ainsi que des effets de retour en arrière (backlash). Des premières aventures de Tintin en semi-animation, en passant par Bonne nuit les petits, Petit Ours Brun, les célèbres séries « Il était une fois... » (l'Homme, les Découvreurs, les Explorateurs etc.), jusqu'aux productions plus contemporaines, ces programmes ont souvent relayé une conception différentialiste du genre, plaçant le féminin en position subalterne. Pourtant, certaines ont peu à peu accompagné les grandes transformations de notre société et interrogé les oppositions classiques, par exemple à travers un ton militant, un humour transgressif ou un usage créatif de l'anthropomorphisme. Malgré les ambivalences qui persistent, on trouve aujourd'hui aux côtés de modèles plus traditionnels des personnages qui bousculent toute la chaîne sexe-genre-désir (Candy, dans Les Zinzins de l'espace), d'autres qui prennent position en faveur des combats féministes (Maestro et Psi, dans Il était une fois... notre Terre), et de plus en plus d'héroïnes indépendantes et combattives (par exemple Betty ou Rosie dans la tranche « Girl Power » de la chaîne Gulli).

Dessins animés : "Il est important d'offrir aux enfants une diversité de modèles", Marlène Thomas, Libération, 31 octobre 2017. Entretien avec la pédopsychiatre Marie-Noëlle Clément
https://next.liberation.fr/culture/2017/10/31/dessins-animes-il-est-important-d-offrir-aux-enfants-une-diversite-de-modeles_1606181

Extraits

- Est-ce que cette représentation des femmes peut avoir une influence négative sur les petites filles ?

Des efforts ont été faits sur leurs caractères, elles sont espiègles, courageuses, mais toujours très jolies. Les studios d'animation ont du mal à y renoncer. Surtout dans les dessins animés américains, il n'y a qu'une forme de beauté, être belle c'est être mince, avoir la taille fine, une belle chevelure opulente, être habillée en robe. C'est un drôle de message adressé aux petites filles et ce qu'on constate à l'inverse c'est que les personnages de méchants, surtout de méchantes, sont généralement beaucoup plus intéressants sur le plan graphique. Elles ne sont pas belles, très grosses ou très maigres. C'est très sournois car le message envoyé est qu'être gentille, aimable c'est aussi être mince, bien formée avec un joli visage et des jolis cheveux et si l'on n'est pas comme ça, notre âme est le reflet de ce qu'on est extérieurement, la laideur. Ces choses vues dans les fictions très regardées par les enfants peuvent finir par situer une image type de la représentation féminine. Heureusement, c'est contrebalancé par la vie, ce n'est pas comme ça dans la réalité et par d'autres productions, notamment européennes ou japonaises.

- A partir de quel âge, les enfants sont-ils influencés par les dessins animés ?

Les classiques de Walt Disney sont des longs-métrages d'une heure vingt

minimum. Or, il faut savoir que les enfants avant l'âge de 5-6 ans sont très en difficulté pour regarder une narration dite longue. Au bout de quelques minutes, ils ne savent plus où ils en sont. C'est un défilement d'images qui ne fait pas sens. Ils vont s'attacher à quelques détails, mais les enjeux de l'histoire comme les caractères du personnage ou la représentation des jeunes femmes, leur échappent en grande partie. C'est plutôt après 6 ans que les enfants deviennent capables de saisir une narration longue, ses enjeux et que les modèles proposés sont alors plus susceptibles d'être adoptés ou de les influencer. Les tout-petits regarderont davantage des formats courts, à sketches. Mais là aussi des stéréotypes sont véhiculés. Dans *Petit ours brun* ou *l'Ane Trotro*, c'est la maman qui porte le tablier et fait la cuisine, on est en plein dans les stéréotypes même s'ils ne sont pas vraiment physiques. Si les formats sont adaptés à l'âge de l'enfant, alors il saisit mieux le sens et les stéréotypes sont déjà susceptibles de passer.

Les stéréotypes dans les séries d'animation

https://issuu.com/trezego/docs/trezego_etudesa_2014_09_17

Les stéréotypes de genre dans les dessins animés de Walt Disney

<http://artehistoire.over-blog.com/2015/08/les-stereotypes-de-genre-dans-les-dessins-animes-de-walt-disney.html>

Dessins animés : sexy et minces, des héroïnes toujours plus stéréotypées, Marlène Thomas, Libération, 31 octobre 2017

https://next.liberation.fr/culture/2017/10/31/dessins-animes-sexy-et-minces-des-heroines-toujours-plus-stereotypees_1606126

Le sexisme du Roi Lion

<http://www.lecinemaestpolitique.fr/le-roi-lion-et-surtout-pas-la-reine-lionne-surtout-pas/>

Une journée devant Gulli

<http://www.lecinemaestpolitique.fr/une-journee-devant-gulli/>

She-Ra et ses copines infligent une bonne baffe féministe au monde des super-héros. Aline Mayard

"Dans le monde de *She-Ra et les princesses au pouvoir*, il y a une licorne qui parle, des princesses dotées de super-pouvoirs et des châteaux dans le ciel. Mais n'allez pas croire qu'il s'agisse d'une gentille histoire de princesses. Dans ce *reboot* du [dessin animé culte des années 1980](#), les femmes sauvent le monde sans demander l'aide de personne."

<http://www.slate.fr/story/172497/culture-dessin-anime-she-ra-princesses-au-pouvoir-feminisme-masculinite-diversite-lgbt>

Podcast

<http://www.slate.fr/podcast/174816/mansplaining-plus-douees-mais-sous-estimees-les-heroines-des-dessins-animes>

Étude

Étude sur les stéréotypes féminins dans les programmes d'animation. CSA. 2014

http://www.haut-conseil-egalite.gouv.fr/IMG/pdf/tvstereotype_animation.pdf

Synthèse

L'animation apparaît dans cette étude comme un genre de programme moins marqué que les autres (cf. études fictions et divertissements) par la présence de stéréotypes sexistes. On constate, si l'on considère l'ensemble des personnages, parents et enfants, un équilibre quasi-parfait s'agissant de la répartition hommes/femmes des personnages dans les séries d'animation analysées. Ainsi, 50% des personnages dans ces animations sont des personnages féminins et 50% d'entre eux sont des personnages masculins. Le constat est le même si l'on s'attache aux rôles tenus (premier et second rôle) par les personnages féminins et les personnages masculins (53% des premiers rôles sont tenus par des personnages féminins et 47% par les personnages masculins, 50% des seconds rôles sont tenus indifféremment par des personnages féminins et masculins). En revanche, si on ne considère que les enfants, on peut relever que l'animation reste un genre de programme où subsistent quelques stéréotypes selon le sexe des protagonistes. S'agissant de l'apparence physique, on remarque en effet une inégalité entre les filles et les garçons : 36% des filles apparaissent comme séduisantes contre seulement 7% de garçons. D'autre part, s'agissant des traits de caractère, il est relevé que les filles sont très largement perçues comme ayant un caractère « doux » (74%) alors que, pour les garçons, la répartition est un peu plus partagée avec 48% présentant des traits de caractère « doux » et 37% présentant des traits de caractère plus « forts ». Alors que, très majoritairement, les personnages enfantins, filles ou garçons, sont représentés sous une personnalité positive (85%), ce taux est plus fort pour les garçons (89%) que pour les filles (82%) et, s'agissant du lien de solidarité envers les personnages de même sexe, les seuls cas recensés d'absence de solidarité concernent tous des personnages féminins (3 adolescentes et 4 petites filles). Si l'étude globale met en lumière une relative égalité sur certains critères entre les personnages féminins et masculins, c'est en grande partie parce que les parents présents dans les animations sont globalement peu représentés de manière stéréotypée. En effet, au regard des critères de la catégorie socioprofessionnelle, du poste à responsabilité ou non, de ce que l'un des deux conjoints gagne plus ou a plus de responsabilités que l'autre, il apparaît une répartition très égalitaire des rôles entre les parents dans les animations étudiées. En revanche, concernant les traits de caractère, on note que les femmes adultes sont essentiellement perçues comme ayant un caractère « doux » (86%) alors que les hommes adultes sont perçus comme ayant un caractère "fort".

Vidéos

Disney and Feminism (part 1). En anglais

https://www.youtube.com/watch?v=9oqAcUj_Wgk

Disney and Feminism (part 2). En anglais

<https://www.youtube.com/watch?v=MtDd1wj8ULs>

Le principe de la Schtroumpfette (2'32) Canada

Le principe de la Schtroumpfette est la tendance qu'ont les œuvres de fiction à ne comprendre qu'un seul personnage de sexe féminin parmi un ensemble de personnages masculins, malgré le fait que la moitié de l'humanité soit composée de femmes.

<https://www.youtube.com/watch?v=CQS39JHX2iw>

Le principe de la Schtroumpfette (en anglais, sous-titré en français) 7'10

https://www.youtube.com/watch?v=opM3T2_IZA

AJOUTS 2026

L'appropriation des thèmes du féminisme intersectionnel par la production et par les fans de la série animée *Miraculous : Les Aventures de Ladybug et Chat Noir* (étude)

Miraculous : les dessins animés deviennent-ils trop politiques ?

Vidéo proposée par le Journal L'Humanité.

« *Miraculous* » : un personnage du dessin animé fait son coming out lesbien

L'évolution des personnages de *Miraculous*! (vidéo d'un youtubeur)

Comment s'exolique le succès de *Miraculous* ? (France Inter)

Queer et politique, "*Miraculous*" la série pour enfants qui combat les stéréotypes (2023)

" *Caline Bustier et Gisèle sont le second couple LGBT officiel de la série avec le couple Olympia Hill et Barbara Keynes, qui avait été révélé dans l'épisode spécial Miraculous World: New York, les Héros Unis (2020). Le baiser échangé entre Caline Bustier et Gisèle est le premier entre deux personnes du même sexe de la série.*"

ANNOTATIONS ET QUESTIONNAIRES

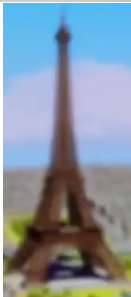
Arrêts sur image



C'est le titre de l'épisode. Il évoque Godzilla, un monstre imaginé dans le film du même nom et Gorille, dont King Kong est un illustre représentant.

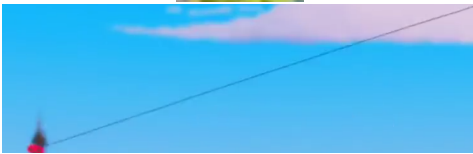


Avez-vous déjà vu un gorille au sommet d'une tour dans un film ?
Un gorille au sommet d'une tour (ici la tour montparnasse) : c'est une référence au film très célèbre King Kong.



Où se passe la scène ?

On voit ici la tour Eiffel : la scène se passe à Paris.



Qu'est-ce que lance Ladybug ?

Comme Spiderman qui lance sa toile, Ladybug lance son fil, sorte de yoyo magique.



Adrien est prisonnier.



Qu'est-ce que représente ce "zigzag" ? Il signifie que le gorille est en lien avec Papillon qui le dirige.



Qui est ce personnage ? A quoi devine-t-on que c'est un "méchant" ? Il s'agit de Papillon. Son regard est sombre, sa bouche fermée, il dirige le gorille à distance.



Ici on voit Papillon presque en entier, comme si on le voyait d'en bas : quelle impression cela fait-il ? Comment sont ses mains ? Cette "contre-plongée", (c'est à dire que celui qui regarde est placé plus bas) le fait paraître plus grand et plus menaçant. Ses mains, une serrée sur sa canne, l'autre comme en crochet, manifestent sa volonté de puissance et de nuire.

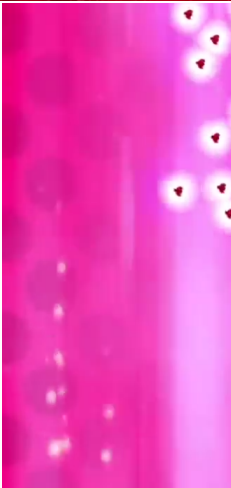
Le motif est repris dans le costume.



Quel autre super-héros s'accroche aux immeubles ? Spiderman.



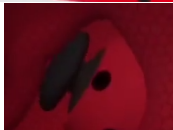
Comparer la largeur de ses yeux avec celle de son nez : est-ce qu'il y a une si grande différence parmi les élèves de la classe ? Comment s'appelle le masque qu'elle porte sur ses yeux ? Un loup.



Le décor devient tout rose et brillant quand Ladybug fait appel à son "Lucky charm", un décor très "girly" qui fait penser au décor des magasins de jouets rayon "filles".



Quel ce cadeau obtenu grâce au Lucky charm ? Un hélicoptère jouet dans une boîte cadeau, tous les deux rouge à pois noirs comme Ladybug.



A quoi sert cet objet ? A télécommander l'hélicoptère.



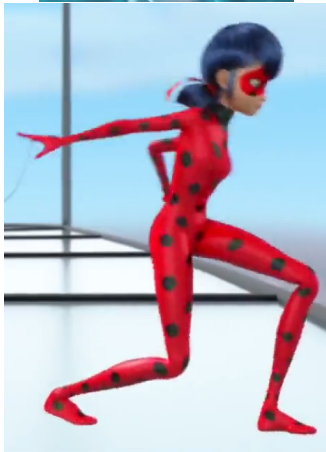
L'hélicoptère menaçant King Kong, c'est une autre allusion au film King Kong où le gorille est assailli par des avions.



Pourquoi Adrien accepte-t-il de se jeter dans le vide ? Il a confiance en Ladybug.



Pourquoi crie-t-il ? Il a vu Adrien sauter dans le vide, il pourrait s'écraser au sol. Qu'est-ce que nous apprend cette réaction ? Il tient beaucoup à Adrien.



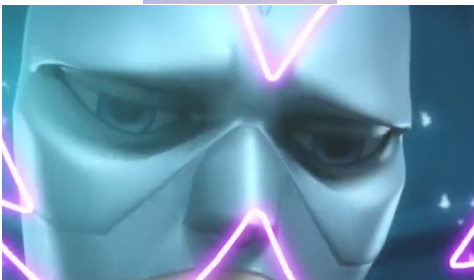
Elle se prépare à se jeter dans le vide pour attraper et sauver Adrien.



A quoi vous fait penser cette position ? A un plongeur dans une piscine.



Comment s'appelle-t-il ? Plagg.



L'expression de Papillon a encore changé : qu'exprime-t-il ? Il est triste, il a peur pour Adrien. Il ne saura pas si Adrien est Chat Noir.



Papillon est vaincu, il doit relâcher Ladybug si il veut qu'Adrien ne s'écrase pas.



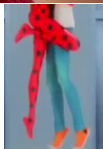
Elle a réussi à attraper Adrien.



Que nous dit l'expression d'Adrien ? Il est ravi de voir Ladybug (parce qu'elle le sauve mais aussi parce qu'il l'aime beaucoup, enfin Chat Noir l'aime beaucoup).



Que nous racontent ses yeux ? Elle est très heureuse d'être avec Adrien.



Comparer la position des jambes. Ladybug a un pied en pointe, comme une danseuse, et une autre jambe repliée ce qui lui donne une allure beaucoup plus gracieuse qu'Adrien. On reste sur le stéréotype de la fille gracieuse en toutes circonstances, alors qu'Adrien est beaucoup plus naturel.

Séquences

00:00:00 -

FAIRE DEFILER L'EXTRAIT ET POSER TOUT OU PARTIE DES QUESTIONS CI-DESSOUS; UTILISER L'ANNOTATION POUR PRECISER DES DETAILS. Où se passe la scène ? Comment le sait-on ? Qui sont les personnages principaux ? Comment est le vêtement de Ladybug ? Quel animal représente-t-il ? Connaissez-vous d'autres films avec un gorille comme personnage ? Quelle est la situation ? Pourquoi Papillon demande-t-il au gorille d'attaquer Ladybug ? Comment se comporte Ladybug ? Pourquoi Adrien ne veut pas se transformer en Chat Noir ? Pourquoi Papillon fait-il libérer Ladybug ? Pourquoi dit-on de Ladybug que c'est une super-héroïne ? Quelles sont ses principales qualités ?